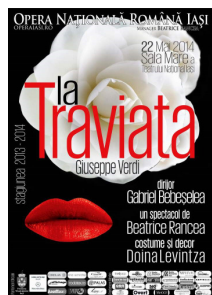


Teatralitate extremă în „Traviata” sau regal de operă la Iași

(Costin Popa – 26 mai 2014)



Afișul
spectacolului

Orice nouă producție a unei capodopere lirice este așteptată cu nerăbdare. Mai ales dacă este vorba de „Traviata” verdiană. Și mai ales dacă are loc pe o scenă devenită de puțină vreme renumită pe plan național prin montările sale, în care numele lui Andrei Șerban strălucește. Opera Națională Română Iași. De data aceasta a ridicat bagheta regizorală Beatrice Rancea, managerul teatrului moldav, care și-a asigurat drept colaborator un designer de mare reputație, Doina Levintza, semnatară a costumelor și decorului. Cele două artiste au format o echipă de mare forță, iar produsul a fost pe măsură.

Platou cinematografic, costume de vis

Profitând de universalitatea tramei, noua montare cu „Traviata” a propus o transpunere contemporană, în epoca plasmelor și a camerelor video, cu teatralizarea drept cheie de boltă. A rezultat un spectacol de un dinamism rar întâlnit, plin de veridicitate, gândit cu amănunțime în tot ceea ce a presupus: atitudini, gestualitate, expresie facială, mișcare scenică variată și continuă, planuri de mare diversitate, refuz al simetriilor. Decorul s-a sprijinit pe existența unei turnante pe care a fost amplasată o platformă spiralată, simplă, ca suport al desfășurării spațiale a acțiunii. Merită descris sumar dar... spectacolul trebuie neapărat văzut și trăit.

În primul act, salonul strălucitor al Violettei (cu o uriașă piramidă de pahare de șampanie și focuri de artificii la „Brindisi”) alternează cu dormitorul retro, cvasi rococo, cu decorațiuni bogate de un auriu patinat, prețios. În cel de-al doilea, o mare cortină de flori, ce amintește de o stampă japoneză, separă camera îndrăgostiților Violetta și Alfredo de grădină. Actul continuă cu marea scenă a balului Florei Bervoix, în ambient de bar modern, printre laseri și fum. Ultima secvență a operii se desfășoară în dormitorul Violettei, ce urmează a fi despuiat de garderoba și bijuteriile eroinei, de mobile (inclusiv patul și modernul televizor), totul luând drumul licitatorilor și portăreilor. Luminile (light-design Beatrice Rancea) sunt partenerile reflectării stărilor sufletești în orice moment, subsecvente muzicii.

Costumele stupefiază prin rara diversitate și armonie coloristică, prin desenele imaginative. Cele două baluri sunt tematice, în stil retro. Memorabile vor rămâne creațiile rochiilor Violettei din primul act (ornare abundentă cu camelii albe și roșii, pe fond învăpăiat), din cel de-al doilea (halat vaporos, primăvărat, apoi rochie în combinații de roșu și negru, după care rochie de seară, argintie, mulată).



Beatrice Rancea
(Foto credit Paul
Buciuta)



Gabriel Bebeșelea



Doina Levința

Dramaturgie intensă

În „Traviata” ieșeană, statismul este refuzat cu obstinație. Uriașa intensitate a jocului de scenă (mișcări concepute de aceeași Beatrice Rancea) conferă spectacolului alură filmică, împlinind dezideratul de teatralizare în arta lirică. Personajele sunt atent conturate, cu minuțiozitate, nicio atitudine, deplasare nu apare inutilă, relaționarea între personaje este puternică, firească și convingătoare. Exemple sunt peste tot, de la gesturile infinitesimale la scenele de confruntare – adevărate lupte – din sala de joc.

În ideatica Beatricei Rancea, Violetta are temperament sanguin, agitat, extrovertit (în prima arie se confesează Anninei și Doctorului, împărțându-le cu dăruire firicelul de iubire care o cuprinsese), posesiv (relația cu Alfredo din actul secund), nevrotic (încearcă să se sinucidă în fața unui Germont aproape impasibil până la obsesie, dur ca o stâncă, interpret Sándor Balla), într-o disperare ajunsă la paroxism. Cu brațe deschise ca o lebădă, în liniștea dinaintea morții, își aprinde singură lumânarea pe care i-o dă iubitului. Neobosită, Lăcrămioara-Maria Hrubaru-Roată a jucat ca o desăvârșită actriță, împlinind o viziune pe cât de adevărată, pe atât de consumatoare de energie.

Îndrăgostit fără margini (cântă cu Violetta în brațe aria „De’ miei bollenti spiriti”, admirabilă găselniță de regie ce suplinește expunerea solitară), derutat și sfâșiat de contradicții la sosirea tatălui, orbit de gelozie, violent și brutal cu Violetta la balul Florei, Alfredo redevine seren la final. A fost interpretat cu naturalețe de Florin Guzgă.

Inventivitatea regizoarei este fără limite. În actul secund, Violetta face un selfie cu Alfredo. Va derula imaginile fericite în momentele chinuitoare din urmă. Ce minunată evocare!

Sora mai mică a lui Alfredo – despre care povestește Germont – devine personaj real (Larisa Lăcătușu), sosește împreună cu tatăl ei la locuința celor doi îndrăgostiți și asistă din „off” la dialogul cu Violetta. Mai mult decât atât, năvălește în prim plan și, impresionată, o îmbrățișează pe eroină în locul tatălui nepăsător, atunci când Violetta îl imploră „Qual figlia, qual figlia m’abbracciate”. Sensibilă clipă!

După tot acest vârtej care se cheamă „Traviata” de la Iași, îmi stăruie câteva gânduri singulare. Mi-aș fi dorit să rămân introspectiv în momentele orchestrale ale celor două preludii, fără să am de privit cum Annina o rujează pe Violetta sau atenția să-mi fie distrasă de licitația garderobei

eroinei falite. După cum, mi-aș fi dorit să ascult aria „Addio del passato” în solitudinea sublimă a muzicii, fără ca executorii judecătorești să care mobilier.

În fine, oricât de ancorată în „Regietheater” ar fi o montare, nu mă simt confortabil observând folosirea ritmurilor verdiene, ale oricărui creator, pentru mișcări de dans modern.

Vocile serii

Soprană de coloratură lirică la începuturile carierei, Lăcrămioara-Maria Hrubaru-Roată a pășit în complexa vocalitate a „Traviatei” într-un moment al evoluției sale în care porțiunile centrale ale registrului de glas și-au sporit bogăția, păstrându-și strălucirea și penetranța, ca și notele acute și supraacute, în care Mi-bemol-ul final al ariei din actul I nu a lipsit. Cu aceste importante premise, nuanțările pot înveșmânta și mai mult discursul melodic (primul „fir de voce” a venit în ruga „Alfredo, Alfredo” din scena balului Florei) și atenția trebuie orientată, pe alocuri, către intonația mai precisă.

Foarte tânărul Florin Guzgă a confirmat că reprezintă o mare speranță a vocilor tenorale românești, cu timbru plăcut și consistent îmbrăcat în armonice, cu sunete înalte ample și sigure ce merg până la temutul Do natural acut al cabalettei din actul secund. Se află pe drumul studiului ce îl vor conduce către importante performanțe. Rafinamentele în frază îl vor preocupa în continuare. Notez că primul diminuendo l-am auzit abia în tabloul secund al actului al doilea, după o excelentă explozie de forță, iar un pianissimo plin de moliciune a apărut în fraza „... tutto il futuro” din duetul „Parigi, o cara”, cântat liric frumos în actul ultim.

Oaspetele clujean de la Opera Maghiară, Sándor Balla, are un glas tipic pentru servirea desenelor melodice verdiene, cu generozitate și căldură, cu plasarea de accente potrivite în frază, cu expunerea omogenă a ambitusului său complet. Cântă cu cursivitate, deci cu bun legato, în care monotonia de expresie trebuie evitată.

Nu uit să subliniez distribuirea unor voci foarte bune și bune în rolurile secundare, condiție indispensabilă pentru un nivel calitativ ridicat de spectacol. Ordonez: Alexandru Aghenie de la Opera Brașov (luxos ales în rolul Baronului Douphol), Marinela Nicola (glas frumos, remarcat în Annina), Daniel Mateianu (cu sonorități plăcute în replicile Marchizului d’Obigny), ca și Florentina Onică (Flora Bervoix), Victor Zaharia (Doctorul Grenvil), Andrei Apreotesei (Gaston), Florin Roman (Giuseppe), Ionuț Antim Todică (Comisionarul și Grădinarul). De multe ori, chiar la case mai mari, atenția nu este îndreptată și către valoarea comprimărilor. Nu a fost cazul la Iași.

Poate și impulsivat de montarea dinamică, tempii foarte tânărului dirijor Gabriel Bebeșelea au fost alerți per ansamblu, chiar cu accelerări neașteptate (ieșirea invitaților în primul act) sau șocuri (balul Florei). Câteodată forța a dominat și unele replici autoritare ale Violettei (actul secund) sau Germont („Ah, ferma!”) s-au văzut înghițite de tumultul din fosă. Echilibrul și poezia s-au regăsit odată cu marele concertato ce încheie actul al II-lea, respectiv cu preludiul la ultimul act și tot ce urmează. Șeful de orchestră este un artist talentat, cu mână sigură și ansamblurile l-au urmat docile. Vorbesc de orchestra Operei ieșene, în care compartimentul „cordarilor” a cântat expresiv. La fel și corul, pregătit foarte bine de Manuel Giugula.

În privința ansamblurilor, subliniez prestația baletului, cu un vârf la „paso doble” din scena balului Florei (coregrafia Georgiana Ciutoiu), prin excelenții performeri Pamela Tănasă și Marian Chirazi.



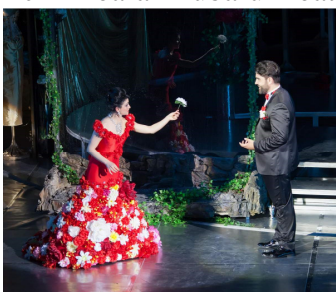
Marinela Nicola și
Lăcrămioara Hrubaru-Roată



Scenă din primul act



Brindisi



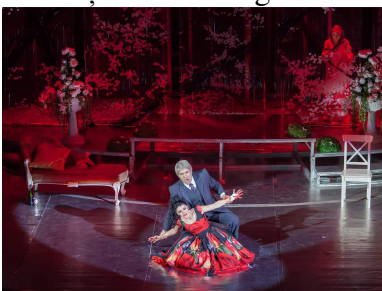
Lăcrămioara Hrubaru-Roată
și Florin Guzgă



Lăcrămioara Hrubaru-Roată
(Sempre libera)



Florin Guzgă și
Lăcrămioara Hrubaru-Roată



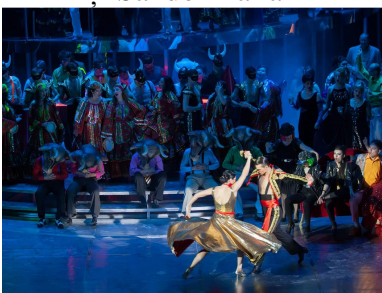
Lăcrămioara Hrubaru-Roată
și Sándor Balla



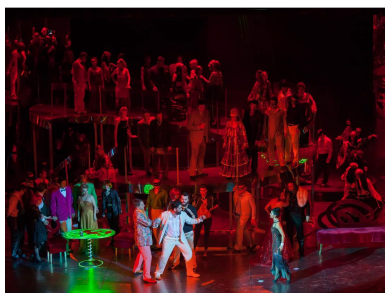
Amami Alfredo!



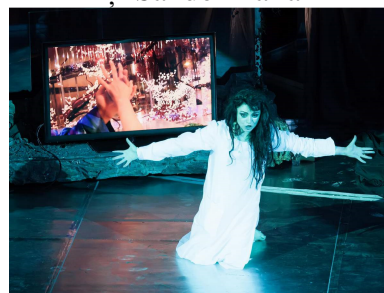
Florin Guzgă și
și Sándor Balla



Pamela Tănasă și
Marian Chirazi



Scenă din actul al II-lea



Addio del passato



Lăcrămioara Hrubaru-Roată
(actul al III-lea)



Gran Dio!



Scena finală

Și întrucât s-a simțit că pregătirea muzicală a fost admirabilă, îi notez pe Simona Gâdei, Mădălina Pancu, Paula Stroe și Traian Hudumeac.

Noua „Traviata” de la Iași este o producție de autor, un spectacol total, pe care Beatrice Rancea și-a pus cu putere semnătura. Ar trebui ca, pe baza caietului de regie, să aștearnă pe hârtie istoria Violettei, s-o rescrie în propria-i viziune modernă, izvorâtă în detaliu, frază cu frază, moment de moment din muzica lui Verdi. Așa cum a și fost. Ar fi o lectură de „best-seller”.